

**xiaomi**

**Smart Air Purifier 4 Compact kisméretű okoslégtisztító  
Használati utasítás**

## FIGYELEM

- Ha a hálózati adapter sérült, mindenképpen a gyártótól vagy az ügyfélszolgálatától beszerzett, eredeti hálózati adapterre kell kicserélni.
- A készüléket 8 éves vagy annál idősebb gyermekek használhatják. Csökkent fizikai, érzékszervi vagy szellemi képességgel élő, illetve megfelelő tapasztalattal vagy ismerettel nem rendelkező személy csak felügyelet mellett vagy a készülék biztonságos használatáról szóló útmutatás után és a kapcsolódó veszélyek megértése esetén használhatja.
- Gyermekek nem játszhatnak a készülékkel. Gyermekek felügyelet nélkül nem végezhetnek tisztítást és felhasználói karbantartást a készüléken.
- Karbantartás előtt ügyeljen arra, hogy a légtisztító ki legyen kapcsolva, és le legyen választva az áramforrásról.

# Óvintézkedések

- Áthelyezés előtt kapcsolja ki a légtisztítót, és húzza ki az áramforrásból.
- A légtisztító nem kapcsolható be, ha a szűrőtartály fedele és a ventilátorrács felszerelése nem megfelelő.
- Tartson legalább 20 cm-es távolságot a levegőbeömlő nyílások és a falak, illetve más tárgyak között.
- Tisztítás vagy egyéb karbantartás előtt le kell választani a készüléket a hálózati áramforrásról.
- Gyakran távolítsa el a port, a hajszálakat és az egyéb részecskéket a szűrő külső hálós rostélyából, ezáltal csökkentve a baktériumok elszaporodásának esélyét.
- Távolítsa el a port, a hajszálakat és a részecskéket a légtisztító levegőbeömlő nyílásokból, hogy megelőzze a légbeszívás csökkenését.
- Ha hosszabb ideig nem használja a légtisztítót, takarja le a levegőkiömlő nyílást, hogy megakadályozza a por, a hajszálak és az egyéb részecskék készülékbe jutását.

A tűzveszély, áramütés és egyéb sérülések elkerülése érdekében az alábbi útmutató szerint használja a hálózati adaptert és a hálózati aljzatot:

- Ne húzza, csavarja vagy hajlítsa meg túlzottan a hálózati adaptert, mert ezzel hozzáférhetővé teheti vagy károsíthatja a kábel erét.
- A hálózati adaptert megfelelő hálózati aljzathoz kell csatlakoztatni.
- A légtisztítóhoz a mellékelt hálózati adaptert használja, ne vegye igénybe külső gyártó hálózati adapterét.
- Mindig húzza ki a légtisztítót az áramforrásból, mielőtt áthelyezné a készüléket, vagy bármilyen karbantartást végezne rajta.
- Azonnal fejezze be a légtisztító használatát, ha a készülékből szokatlan zajt hall vagy rossz szagot érez, ha a légtisztító túlmelegszik, vagy ha a légtisztító ventilátora rendellenesen forog.
- Ne dugja az ujját vagy idegen tárgyakat a védőelemek vagy mozgó alkatrészek közé, illetve a levegő be- vagy kiömlő nyílásba.
- Tartsa távol a tárgyakat, a haj- és szövetszálakat a légtisztítótól, hogy megakadályozza a levegő be- és kiömlő nyílás eltömődését.
- Ne üljön a légtisztítóra, ne támaszkodjon rá, és ne döntse meg.
- Amikor gázüzemű eszközökkel (például gáztűzhellyel vagy gázüzemű fűtőkészülékkel) együtt használja a készüléket, a szén-monoxid-mérgezés megakadályozása érdekében ügyeljen a megfelelő szellőzés biztosítására.
- Ne öntsön folyadékot, illetve ne szórjon port vagy egyéb finom anyagot a légtisztító levegőkiömlő nyílásába.
- Ügyeljen arra, hogy gyúlékony tárgy ne kerüljön a légtisztítóba.

# Óvintézkedések

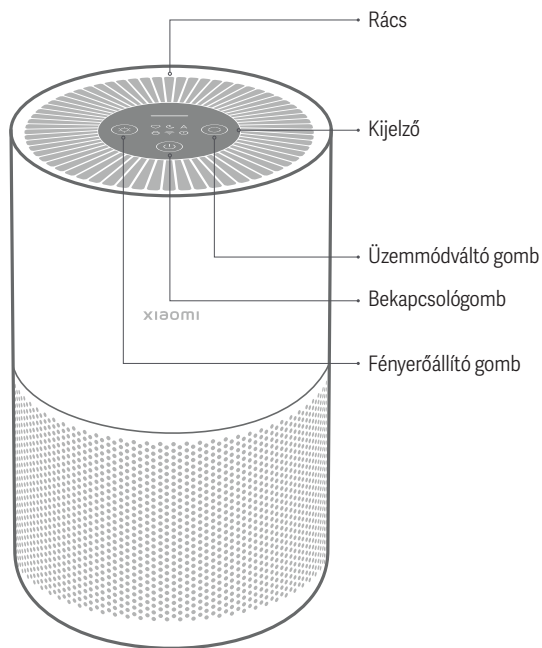
Ne használja a légtisztítót az alábbi körülmények között, mivel ezek révén fennállhat az áramütés, tűzveszély és egyéb károsodások kockázata: A légtisztító nem kapcsolható be, ha a szűrőtartály fedele és a ventilátorrács felszerelése nem megfelelő.

- Nyílt láng, például gyertya, füstölő, tűzhely, kandalló, cigaretta, petárda, gázgyújtó, gyertyagyújtó vagy parázstartó közelében.
- Magas hőmérsékletet előállító készülékek, például villamos vagy ventilátoros hőszugárzók, villanylábmelegítők, villanytűzhelyek, villanyvasalók közelében.
- Instabil helyeken, ahonnan a légtisztító könnyen leborulhat. Olyan környezetben, ahol nagyon nagy forróság, páratartalom és nedvesség uralkodik, például a fürdőszobában.

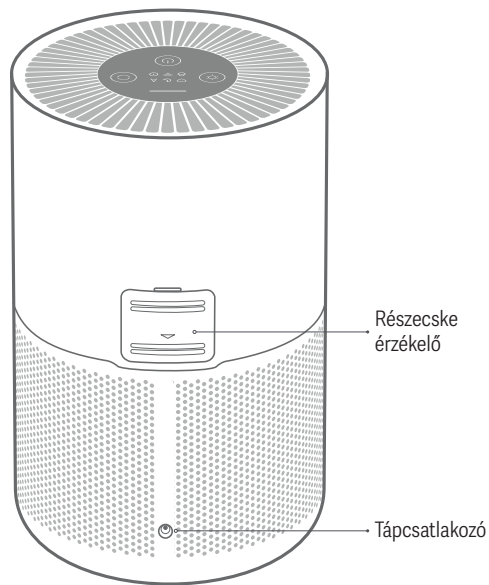
## A termék áttekintése

Használat előtt figyelmesen olvassa el ezt a használati utasítást, és őrizze meg arra az esetre, ha a későbbiekben szüksége lenne rá.

Megjegyzés: A jelen használati utasításban ábrázolt terméket, tartozékokat és a felhasználói felületet bemutató ábrák csak tájékoztatásra szolgálnak. A tényleges termék és annak funkciói a későbbi fejlesztések miatt eltérőek lehetnek.

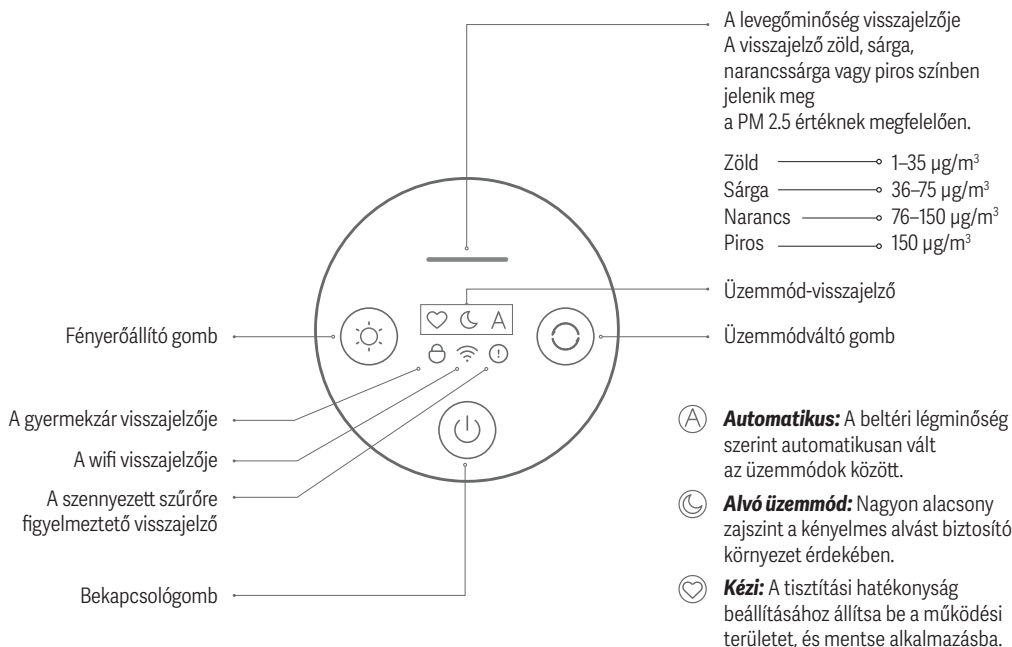


Előlnézet



Hátulnézet

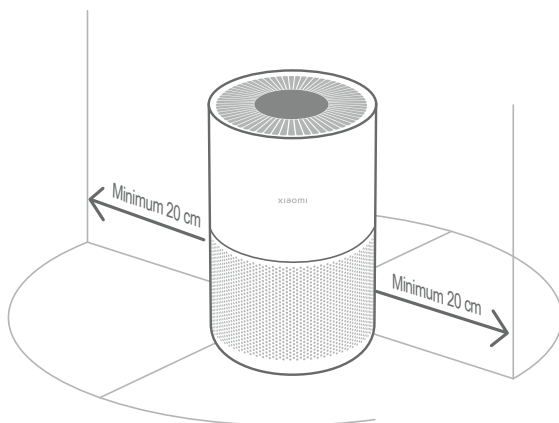
## A kijelzőn megjelenő utasítások



# Üzembe helyezés

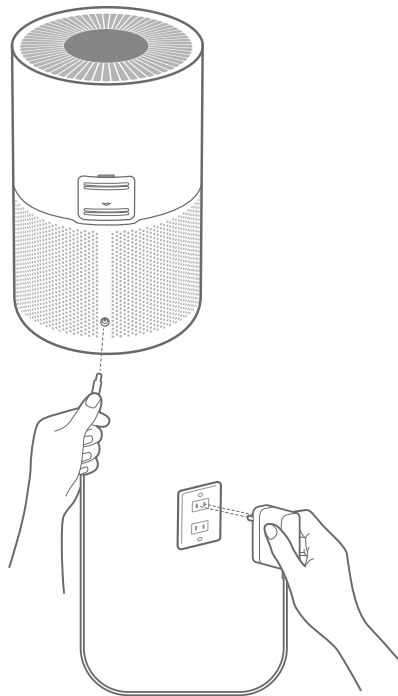
## A légtisztító elhelyezése

Az optimális teljesítmény érdekében ügyeljen arra, hogy betartsa a légtisztító levegőbeömlő nyílásai és a tárgyak, például a falak közötti javasolt távolságokat.



## Csatlakoztatás fali aljzathoz (konnektorhoz)

Csatlakoztassa a tápkábel a légtisztító alján található tápcsatlakozóhoz, majd ezután a kábel dugaszát helyezze a fali aljzatba.



**Megjegyzés:** A légtisztító használata közben jobb tisztító hatás érhető el azáltal, ha zárva tartja az ajtókat és az ablakokat.

# A kijelzőn megjelenő utasítások

## Be- és kikapcsolás

A légtisztító be- és kikapcsolásához nyomja meg a bekapcsológombot.



## Üzem módváltás

Az üzemmódok közötti váltáshoz a légtisztító bekapcsolt állapotában nyomja meg az üzemmódváltó gombot.



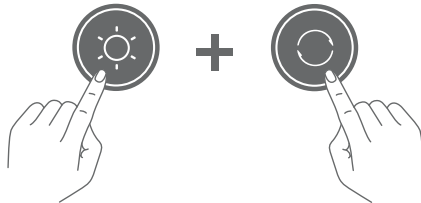
## A kijelző fényerejének beállítása

A fényerőszintek közötti váltáshoz nyomja meg a fényerőállító gombot, sorrend: be, halvány és ki (ismétlődik).



## A wifi alaphelyzetbe állítása

- Amikor először csatlakoztatja a légtisztítót az alkalmazáshoz, vagy nem tud csatlakozni hozzá, nyomja le a fényerőállító gombot 7 másodpercig. A szűrő sikeres alaphelyzetbe állítását követően a légtisztító értesítő hangot ad, és a wifi visszajelzője villogni kezd.
- A wifi sikeres csatlakoztatását követően a wifi visszajelzője folyamatosan világít.
- Ha a wifikapcsolat időtállépést követően megszakad, a wifi visszajelzője kialszik.



## Elhasználdott szűrő jelzése

Amikor a szűrő elhasználdott, az ezt jelző visszajelző villogni kezd a kijelzőn.





## Használat

### A gyermekzár funkció be- és kikapcsolása

- A gyermekzár funkció be- vagy kikapcsolásához nyomja le az üzemmódváltó gombot 7 másodpercig.
- A gyermekzár visszajelzője világít, ha be van kapcsolva a gyermekzár funkció, és nem világít, ha ki van kapcsolva.



### Csatlakoztatás a Mi Home/Xiaomi Home alkalmazáshoz

A termék kompatibilis a Mi Home/Xiaomi Home alkalmazással\*. A Mi Home/Xiaomi Home alkalmazáson keresztül vezérelheti eszközét.

Az alkalmazás letöltéséhez és telepítéséhez olvassa be a QR-kódot. Ha az alkalmazás már telepítve van az okostelefonjára, akkor a rendszer átirányítja a csatlakozást beállító lapra. A másik lehetőség, hogy az alkalmazásáruházban rákeres a Mi Home/Xiaomi Home alkalmazásra, majd onnan letölti és telepíti azt.

Nyissa meg a Mi Home/Xiaomi Home alkalmazást, és az eszköz hozzáadásához koppintson a bal felső sarokban lévő „+” jelre, majd kövesse az utasításokat.

\* Az alkalmazás neve Európában (Oroszország kivételével) Xiaomi Home. Az eszközén feltüntetett alkalmazásnevet tekintse alapértelmezettnek.



38183F11

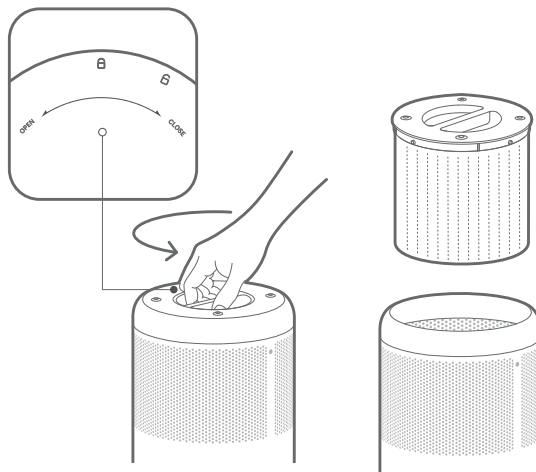
Megjegyzés: Előfordulhat, hogy időközben az alkalmazás frissült. Kérjük, az alkalmazás aktuális verziójának megfelelő utasításokat kövesse.

## Napi gondozás és karbantartás

**Figyelem!** A szűrő cseréje előtt győződjön meg arról, hogy a légtisztító ki van kapcsolva, és a hálózati adapter ki van húzva.

### A szűrő cseréje

Távolítsa el a régi szűrőt, és helyezze be az újat az ábrán látható módon.



### A szűrő alaphelyzetbe állítása

Amikor a légtisztító készenléti üzemmódban van, tartsa lenyomva a bekapcsológombot 6 másodpercig. A szűrő sikeres alaphelyzetbe állítását követően a légszűrő értesítő hangjelzést ad, és a légminőség visszajelzője 1 másodpercig zölden világít.



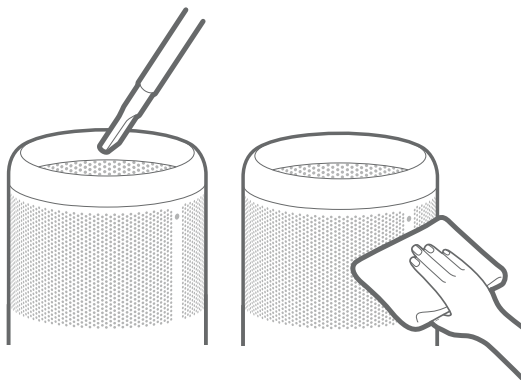
**Megjegyzés:** A szűrőt 6–12 havonta ajánlott cserélni. Eredeti és kompatibilis szűrőket vásároljon, hivatalos csatornákon keresztül.

# Használat

**Figyelem!** A következő műveletek végzése előtt győződjön meg arról, hogy a légtisztító ki van kapcsolva, és a hálózati adapter ki van húzva.

## A szűrőtartály tisztítása

Az optimális szellőzés és légtisztítás érdekében porszívóval távolítsa el a port a levegőbeömlő nyílásokból és a szűrőtartályról, vagy óvatosan törölje le ezeket a területeket puha kendővel.

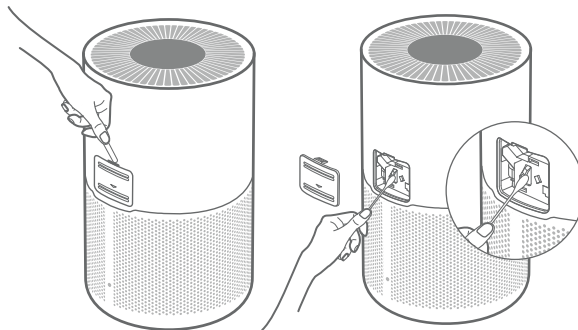


**Megjegyzés:** A légtisztító károsodásának elkerülése érdekében ne öblítse le és ne permetezze be közvetlenül vízzel a légtisztítót, és ne törölje le nedves kendővel.

## A részecskeérzékelő tisztítása

Tompa szerszámmal nyissa ki a lézeres részecskeérzékelő fedelét, majd egy légfúvóval vagy hajszárítóval tisztítsa meg a fedelet és az érzékelőt az ábrán látható üzemmódon.

Javasoljuk, hogy félévente száraz fülpiszkáló segítségével óvatosan törölje le az érzékelőre ragadt port.



**Megjegyzés:** A tisztításhoz ne használjon forró levegőt.

# Műszaki adatok

Név: **xiaomi** Smart Air Purifier 4 Compact  
kisméretű okoslégtisztító

Típus: AC-M18-SC

A termék méretei: Ø220 mm × H355 mm

Nettó tömeg: kb. 2,2 kg

Lefedett terület: 16-27 m<sup>2</sup> \*

Névleges feszültség: 24 V

A hálózati adapter névleges bemenete:  
100-240 V~ 50/60 Hz

Névleges teljesítmény: 27 W

Zajszint: ≤ 60 dB(A)

\* A GB/T 18801-2015 szabvány szerint számítva

A részecskétől megszűrt levegő mennyisége (CADR): 230 m<sup>3</sup>/h

A részecskeszűrés hatékonysága: magas

Hálózati készenléti energiafogyasztás: < 2,00 W

Vezeték nélküli kapcsolat: wifi IEEE 802.11 b/g/n 2,4 GHz

Tárolási hőmérséklet: -10 °C és 40 °C között

Tárolási páratartalom: 5–90% relatív páratartalom

A gyártás dátuma: lásd a csomagoláson

Az importőr adatait a dobozon találja.

A rádiófrekvenciás rész műszaki adatai:

Működési frekvencia: 2400–2483,5 MHz

Legnagyobb kimenő teljesítmény: < 20 dBm

Szokásos használati körülmények között legalább 20 cm-es elválasztási távolságot kell tartani a berendezés antennája és a használó teste között.

## A szabályozásoknak való megfelelés

### Európa – EU-megfelelőségi nyilatkozat

A Beijing Smartmi Electronic Technology Co., Ltd. kijelenti, hogy az AC-M18-SC típusú rádiós berendezés megfelel a 2014/53/EU irányelvnek. Az EU-megfelelőségi nyilatkozat teljes szövege a következő weblapon található:  
<http://www.mi.com/g-lobal/service/support/declaration.html>

### A hulladékok kezelésére és újrahasznosítására vonatkozó tudnivalók

Az ezzel a jelöléssel ellátott termékek villamos és elektronikus berendezések hulladékainak minősülnek (WEEE – a fogalom meghatározását lásd a 2012/19/EU irányelvben), amelyeket tilos a nem szétválogatva gyűjtött háztartási hulladékkal együtt kezelni. Ügyeljen az emberi egészség és a környezet védelmére, és adja le a berendezések hulladékát az országos vagy a helyi hatóság által a villamos és elektronikus berendezések hulladékainak újrahasznosítási célú gyűjtésére kijelölt ponton. A megfelelő hulladékkezelés és -újrahasznosítás hozzájárul a környezetre és az emberi egészségre gyakorolt lehetséges negatív hatások megelőzéséhez. A hulladékgyűjtő ponttal, valamint az ott érvényes feltételekkel kapcsolatos további információért forduljon a telep üzemeltetőjéhez vagy a helyi hatóságokhoz.

Gyártó: Beijing Smartmi Electronic Technology Co., Ltd. (Mi Ecosystem-tagvállalat)

Cím: Room 6111, 1st Floor, Building 6, No.18 Xueqing Road, Haidian District, Peking, Kína

További tudnivalókért látogasson el a [www.mi.com](http://www.mi.com) webhelyre.

A részletes elektronikus formátumú használati utasításért keresse fel a következő weblapot:  
[www.mi.com/global/service/userguide](http://www.mi.com/global/service/userguide).

Származási hely: Kína

A Xiaomi termékek hivatalos forgalmazója:  
Ingram Micro Magyarország Kft.  
1138 Budapest, Madarász Viktor u. 47-49.