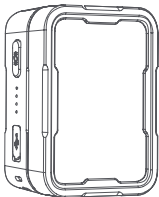


# MOVA



## Fényszórók Duo készlet Felhasználói kézikönyv

MWL001

las ilustraciones incluidas en este manual son meramente de referencia.  
Consulte el producto real si desea más precisión.

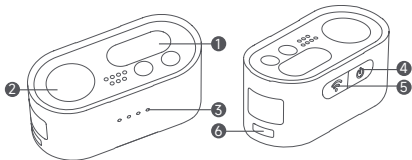
# Biztonsági utasítások

**Figyelmeztetés:** Ne hagyja a készüléket hosszú időre az autóban, és ne tegye ki napsugárzásnak a forró napokon, mert a tartály hőmérséklete túl magasra emelkedhet, ami égési sérülések veszélyét okozhatja.

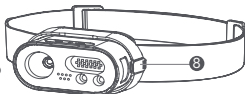
- A készüléket megfelelően, a jelen használati útmutatóban leírtak szerint kell használni.
- Ne tegye a készüléket gyermekek számára elérhető közelségbe.
- Ez a készülék erős fényt bocsáthat ki. Kerülje az emberek, állatok szemébe és az optikai berendezések lencséjébe irányuló közvetlen fényt.
- Ne helyezze vagy tárolja a készüléket olyan helyen, ahol az leeshet a fürdőkádba vagy a mosdókagylóba.
- Ez a készülék nem szerelhető szét. A terméket csak az általunk felhatalmazott karbantartó személyzet javíthatja. Kérjük, a biztonsági sérülések elkerülése érdekében ne kísérelje meg saját maga megjavítani.
- Kérjük, a töltéshez olyan töltőt használjon, ami megfelel a termék töltési paramétereinek.
- Ha olyan töltővel tölt, ami nem felel meg a termék töltési paramétereinek, akkor a termékben okozott károkat a garancia nem fedezi, és egyéb veszélyeket okozhat.

# A termék áttekintése

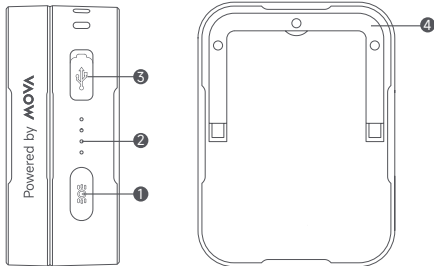
## Fejlámpa



1. COB térvilágító panel
2. Pontfények
3. Bekapcsolt állapot jelzője
4. Főkapcsoló / Üzemmód gomb
5. Induktív gomb
6. Rögzített klipsz
7. Fejpánt
8. Fényszóró talp



## Töltőbölcső



1. Világítás gomb
2. Töltőbölcső bekapcsolt állapotának jelzője
3. C típusú csatlakozó
4. Behúzható konzol

# Használat

## Bekapcsolás/Kikapcsolás

**Bekapcsolás:** Kikapcsolt állapotban nyomja meg röviden a bekapcsológombot a készülék bekapcsolásához. Indításkor alapértelmezés szerint a nagy hatótávolságú, közepes erejű fény üzemmód válik aktívvá, és automatikusan megjelenik az akkumulátor aktuális töltöttségi szintje.

**Kikapcsolás:** Bekapcsolt állapotban nyomja meg hosszan a bekapcsológombot a készülék kikapcsolásához. Ekkor a lámpa és a teljesítményjelzője kikapcsol.

## Üzemmód kiválasztása

### • Normál üzemmód

Bekapcsolt állapotban bármely világítási módban nyomja meg röviden a bekapcsológombot a következő opciók közötti váltáshoz:

- ◇ Nagy hatótávolságú, közepes erejű fény
- ◇ Nagy hatótávolságú erős fény
- ◇ Kis hatótávolságú, közepes erejű fény
- ◇ Kis hatótávolságú erős fény
- ◇ Kombinált nagy + kis hatótávolságú erős fény
- ◇ Villogó üzemmód
- ◇ Vörös fény üzemmód
- ◇ SOS üzemmód
- ◇ ...

## • Alapértelmezett üzemmód

Bekapcsolt állapotban bármely világítási módban egymás után kétszer gyorsan nyomja meg a bekapcsológombot, hogy azonnal visszatérjen az alapértelmezett nagy hatótávolságú, közepes fényerejű módba.

## • Induktív üzemmód

- ◇ Induktív üzemmódba lépés: Miközben a készülék bármelyik világítási üzemmódban be van kapcsolva. Nyomja meg röviden az induktív gombot. Ekkor a bekapcsolt állapot jelzőfénye (a középső két lámpa) 2 másodpercig villog. A termék induktív üzemmódba lép.
- ◇ Üzemmódok váltása: A fényszóró elülső részéhez közel intsen a kezével az egymás utáni végighaladáshoz az egyes üzemmódokon:  
Nagy hatótávolságú, közepes fényerejű fény  
Nagy hatótávolságú, nagy fényerejű fény  
Nagy hatótávolságú, nagy fényerejű fény + kis hatótávolságú fény (közepes)  
Nagy hatótávolságú, nagy fényerejű fény + kis hatótávolságú fény (erős)  
Ki (üzemmód letiltva)
- ◇ Induktív üzemmódból való kilépés: Nyomja meg újra röviden az induktív gombot. Ekkor a bekapcsolt állapot jelzőfénye (a középső két lámpa) 2 másodpercig villog. A készülék ezután kilép az induktív üzemmódból, és visszatér a korábbi beállításokhoz.

## • Kempingvilágítási üzemmód

- ◇ Ha a lámpát bármelyik üzemmódban a töltőrekeszbe helyezi, az

automatikusan kikapcsol, és megkezdi a töltést.

- ◇ Töltés közben a Fény gomb rövid megnyomása bekapcsolja a töltőrekeszt; a töltőrekeszben lévő lámpa bekapcsol az alapértelmezett nagy + kis hatótávolságú, közepes fényerejű világítási módban. Újbóli lenyomására az üzemmód nagy + kis hatótávolságú erős fényre vált. A fenti két üzemmód közötti átváltáshoz tartsa lenyomva a Világítás gombot.
- ◇ A fény kikapcsolásához töltés közben csak nyomja meg hosszan a Világítás gombot; a készülék ekkor töltési üzemmódban marad, kikapcsolt lámpa mellett.

## Akkumulátor töltöttségi szintjének megjelenítése

1-25% Akkumulátor szint	26-50% Akkumulátor szint	51-75% Akkumulátor szint	76-100% Akkumulátor szint
• • • •	• • • •	• • • •	• • • •

Ha az akkumulátor töltöttségi szintje  $\leq 25\%$ -ra csökken, a töltőbölcsőn egyetlen jelzőfény villog, jelezve, hogy a terméket azonnal fel kell tölteni. Töltés közben a töltőbölcső mind a négy jelzőfénye villog, a töltés befejeztével pedig folyamatosan világítanak.

# Műszaki adatok

Terméknév	Fényszórók Duo készlet
Termékmodell	MWL001
Termék súlya	395 g (kettős fejlámpa + fejpánt + töltőbölcső)
Méreték	Fejlámpa: 63 mm × 30 mm × 25,8 mm Fejpánt: 650 mm × 25 mm Töltőbölcső: 125 mm × 93 mm × 54,5 mm
Burkolat anyaga	PC + ABS
Akkumulátorkapacitás	Fejlámpa: 1050 mAh Töltőbölcső: 6600 mAh
Akkumulátor típusa	Lítium-ion akkumulátor
Névleges bemenet	5V = 1A
Csomag tartalma	2 db fejlámpa, 1 db fejpánt, 1 db fejlámpa aljzat, 1 db Type-C töltőkábel, 1 db használati útmutató, 1 db nyakpánt

# Darabjegyzék

Fejlámpa x 2
Fényszóró talp x 1
Fejpánt x 1
C típusú töltőkábel x 1
Töltőbölcső x 1
Használati útmutató x 1
nyakpánt x1

# Ügyfélszolgálat

1. A termékre a vásárlástól számított 1 év garancia vonatkozik. Kérjük, tekintse át a helyi törvényeket és szabályozásokat az Ön területén érvényes konkrét jótállási időszakokkal kapcsolatban.
2. A jótállási időszak alatt, ha bármilyen nem ember által okozott minőségi probléma merül fel, a termék ingyenes javításra vagy cserére jogosult, miután cégünk megerősítette ezt.
3. A garancia nem terjed ki az alábbiakra:
  - ◇ A fogyasztó által a nem megfelelő használat (a termék kézikönyvében szereplő Biztonsági útmutatások be nem tartása, karbantartás vagy tárolás (beleértve a működési hibákat, folyadék behatolását, helytelen csatlakoztatást/leválasztást, karcolásokat, kezelést, ütések, nem megfelelő feszültség biztosítását, fehér hamu, homok, por, speciális ragasztóanyagok, fém és egyéb mikrorészecskék bejutását stb.) miatt okozott termékmeghibásodások vagy károk.
  - ◇ Az egész gép és a tartozékok túllépték az ingyenes garanciaidőt.
  - ◇ Normál kopás és elhasználódás, valamint fogyó alkatrészek (pl. karcolások a burkolaton).
  - ◇ A fogyasztó vagy a Cég által nem engedélyezett szervizközpontok által végzett szétszerelés által okozott károk.
  - ◇ Nincs érvényes igazolás és érvényes számla vagy számlamásolat.
  - ◇ A bizonylaton szereplő modell- és termékjellemzők nem egyeznek a javított termék modelljellemzőivel, vagy megváltoztatták azokat.
  - ◇ Természeti katasztrófák, balesetek vagy más ellenállhatatlan erők által okozott károk.

4. További garanciális információkért kérjük, látogasson el a hivatalos weboldalára: <https://www.mova.tech>



KAPCSOLATFELVÉTEL

<https://www.mova.tech/pages/contact-us>

Powered by **MOVA**

Gyártó: Woting Technology (Suzhou) Co., Ltd.

Cím: Floor 9, Building B, No. 7 Qianzhu Road, Taihu Lake Street,  
Wuzhong District, Suzhou, Jiangsu Province, P.R.China

Kínában készült