



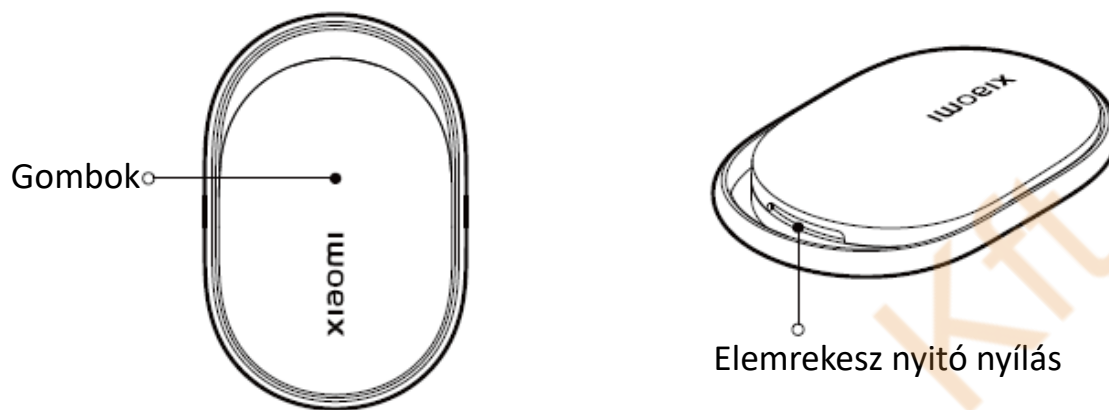
## XIAOMI Tag használati útmutató

Bravophone Kft.

## Termék áttekintése

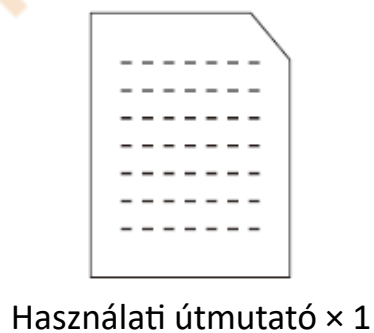
---

Használat előtt olvassa el figyelmesen ezt a kézikönyvet, és őrizze meg későbbre!



## A csomag tartalma

---



## Párosítás és csatlakozás

---

- **Kompatibilis eszközök:**

1. Android eszközök:

Android 9 vagy újabb rendszert futtató telefonok/táblagépek (a Google Find Hub alkalmazással)

2. Apple eszközök:

iPhone / iPad iOS 14.5 / iPadOS 14.5 vagy újabb rendszerrel (a beépített „Find My” / Lokátor alkalmazással)

- **Kezdés előtt:**

1. Távolítsa el a külső fóliát, majd húzza ki az elem szigetelő csíkját! Egy hangjelzés után a készülék automatikusan bekapcsol és párosítási módba lép.

2. Győződjön meg arról, hogy a telefonján a Bluetooth és a helymeghatározás be van kapcsolva!

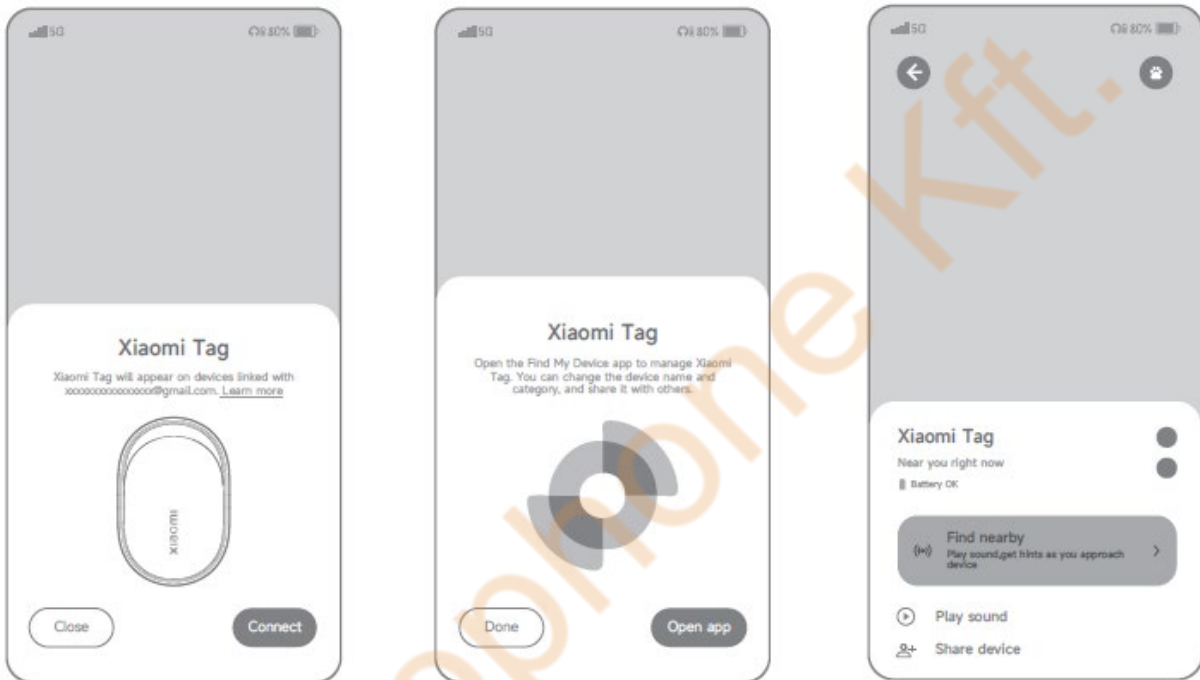
Tipp: Ha a párosítás 10 percen belül nem történik meg, a készülék automatikusan alvó módba lép. Tartsa lenyomva a gombot 3 másodpercig, amíg hangjelzést nem hall, ekkor a készülék újra párosítási módba lép!

### A. Párosítás Android eszközzel

Előkészület: Töltse le és telepítse a legfrissebb Google Find Hub alkalmazást a Google Play Áruházból, majd jelentkezzen be Google-fiókjával! Kapcsolja be a Bluetooth-t és a helymeghatározást!

1. Helyezze a készüléket párosítási módba, és vigye közel az Android telefonhoz vagy táblagéphez!
2. Amikor megjelenik a Fast Pair „Xiaomi Tag” felugró ablak, érintse meg a [Csatlakozás] gombot!
3. Kövesse a képernyőn megjelenő utasításokat, majd érintse meg az [Elfogadás és folytatás] opciót a beállítás befejezéséhez! Hangjelzés jelzi a sikeres párosítást.
4. Nyissa meg a Google Find Hub alkalmazást, ahol megtekintheti az adatokat, átnevezheti a címkét vagy megoszthatja másokkal!

Megjegyzés: Ha a Fast Pair ablak nem jelenik meg, ellenőrizze, hogy a Bluetooth és a helymeghatározás be van-e kapcsolva! Ezután lépjen a Beállítások > Google > Find Hub menübe, és kapcsolja be a szükséges opciókat! Ha továbbra sem jelenik meg, lépjen a Beállítások > Google > Összes szolgáltatás > Eszközök > Közeli eszközök keresése, majd kapcsolja be ezt a funkciót! Vigye újra közel a készüléket, és kövesse a megjelenő utasításokat a párosítás befejezéséhez!



## B. Párosítás Apple eszközzel (iPhone / iPad)

1. Helyezze a készüléket párosítási módba, majd vigye közel az iPhone-hoz vagy iPadhez!
2. Nyissa meg a „Lokátor” (Find My) alkalmazást → válassza az „Elemek” (Items) menüpontot → érintse meg a „+” ikont → majd az „Egyéb elem hozzáadása” (Add Other Item) opciót!
3. Kövesse a képernyőn megjelenő utasításokat a név és az emoji beállításához!  
A készülék összekapcsolódik az Apple ID-val, és egy hangjelzés jelzi a sikeres párosítást.



## Párosítás megszüntetése

### A. Android eszközök

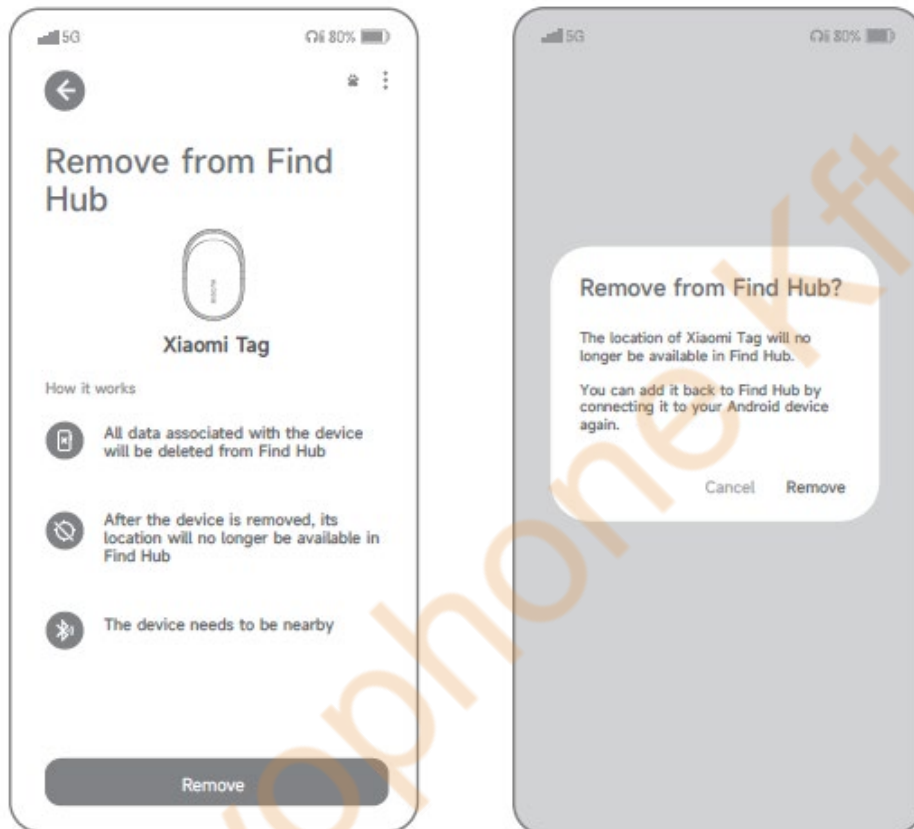
1. Nyissa meg a Google Find Hub alkalmazást, és jelentkezzon be Google-fiókjával!
2. A főképernyőn keresse meg a „Xiaomi Tag” eszközt, majd nyissa meg a részleteit!
3. Érintse meg a [Továbbiak] (: ) menüt vagy a fogaskerék ikont a beállítások megnyitásához, majd válassza a [Eltávolítás a Find Hubból] opciót!

Megjegyzés:

Ha a „Xiaomi Tag” nincs a közelben vagy nem tud Bluetooth-on csatlakozni, a

képernyőn megjelenhet a „Nem sikerült eltávolítani az eszközt” üzenet. Ebben az esetben érintse meg az [Eszköz eltávolítása] opciót a folytatáshoz!

4. Erősítse meg a műveletet a megjelenő utasítások szerint (jelölje be a szükséges négyzeteket), majd érintse meg az [Eltávolítás] gombot a párosítás megszüntetéséhez! Egy hangjelzés jelzi a sikeres műveletet.

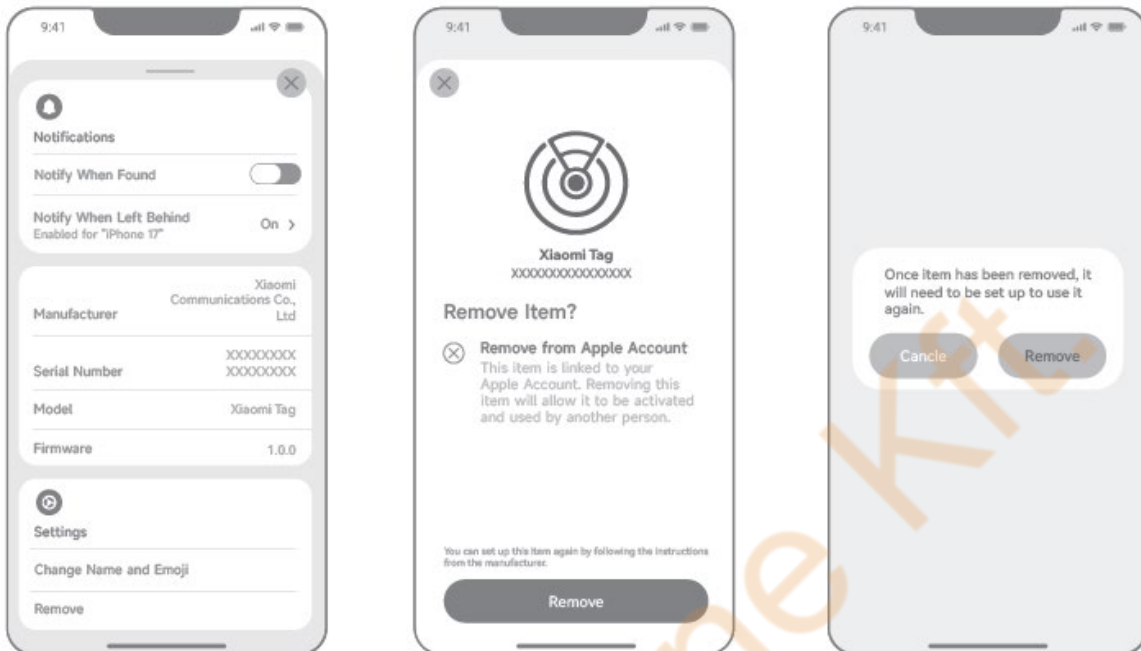


## **B. Párosítás megszüntetése Apple eszközzel (iPhone / iPad)**

1. Vigye a készüléket közel az iPhone-hoz vagy iPadhez, majd nyissa meg a „Lokátor” (Find My) alkalmazást! Lépjen az „Elemek” (Items) menübe, és érintse meg az eszköz nevét (pl. „Xiaomi Tag”)!
2. Görgessen az oldal aljára, majd válassza az [Elem eltávolítása] (Remove Item) → [Eltávolítás] (Remove) opciót, és kövesse a képernyőn megjelenő lépéseket a párosítás megszüntetéséhez! Hangjelzés jelzi a sikeres műveletet.

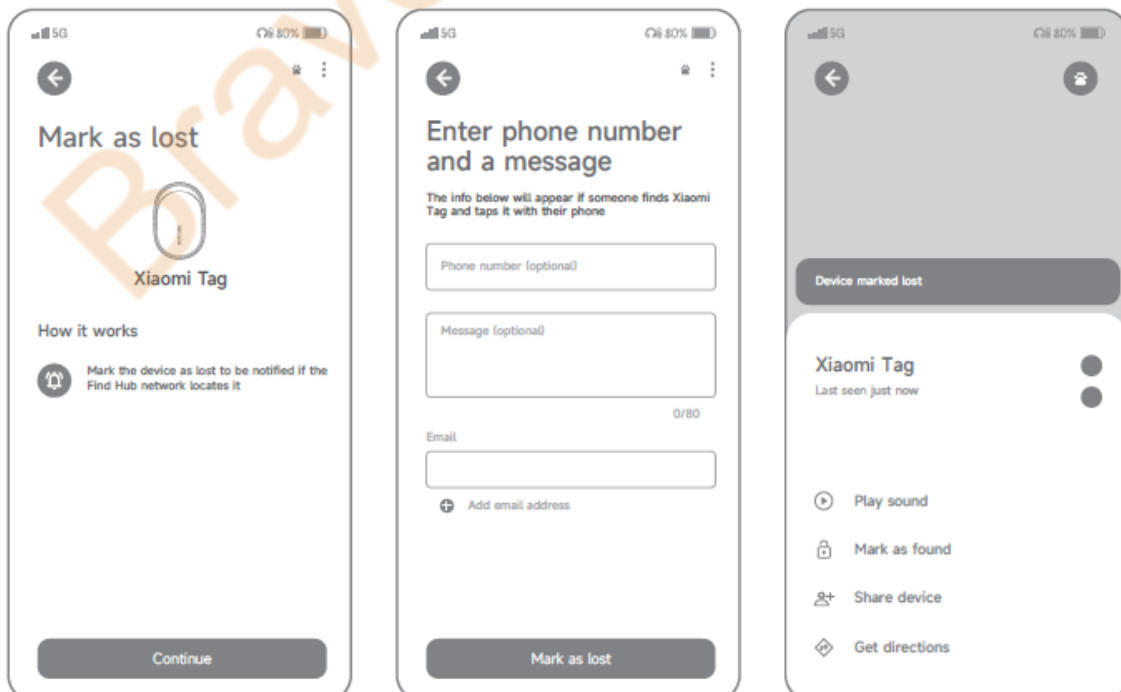
## Megjegyzés:

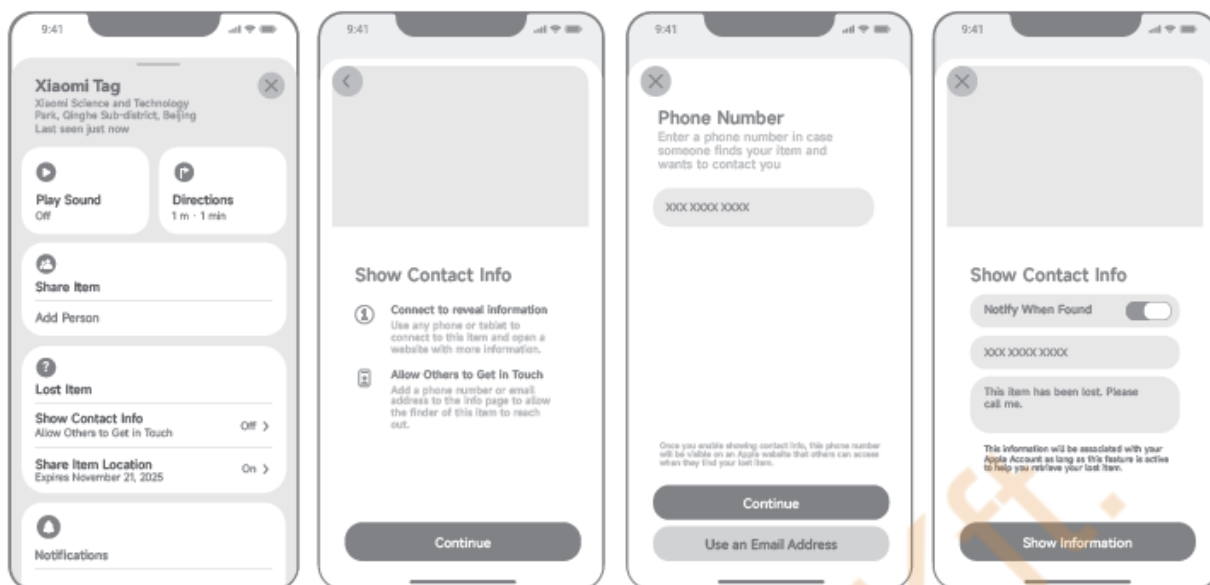
Ha a „Xiaomi Tag” meg van osztva másokkal, először szüntesse meg a megosztást, majd utána törölje az eszközt!



## Elveszett mód

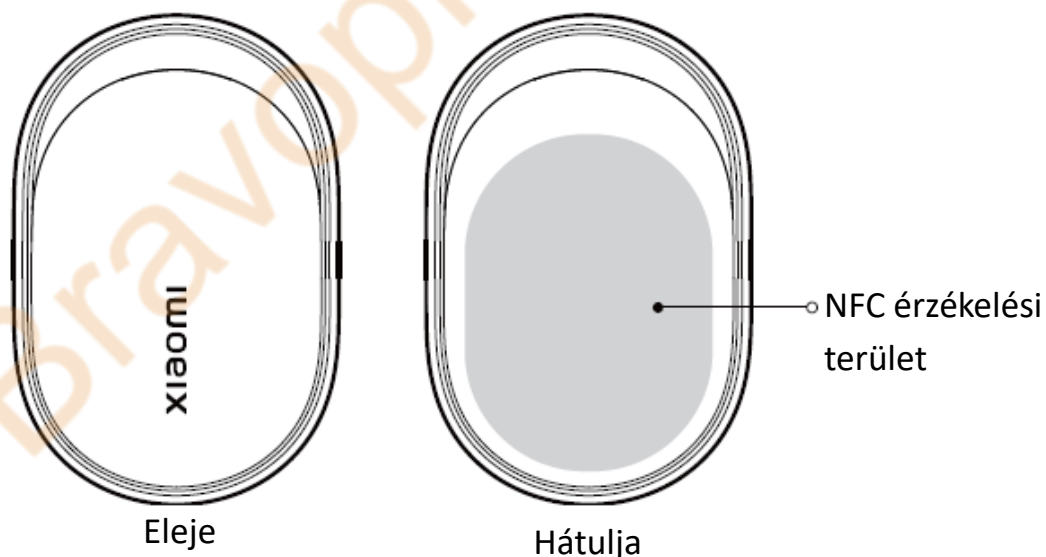
Miután a Xiaomi Tag párosítva van egy kompatibilis Android vagy Apple eszközzel, elvesztként megjelölheti Android esetén a „Find Hub” alkalmazásban Apple esetén a „Lokátor” (Find My) alkalmazásban. Ilyenkor megadhatja az elérhetőségi adatait, hogy a megtaláló kapcsolatba tudjon lépni Önnel.





Ha más Android eszközök a elveszteként megjelölt Xiaomi Tag közelébe kerülnek, egy felugró ablak jelenik meg, amely megjeleníti az Ön elérhetőségi adatait. Ha egy NFC-képes Apple eszköz hozzáérinti a Xiaomi Tag-et, szintén megtekintheti az Ön kapcsolattartási adatait.

Megjegyzés: A Xiaomi Tag NFC érzékelési területe a hátoldalon található.



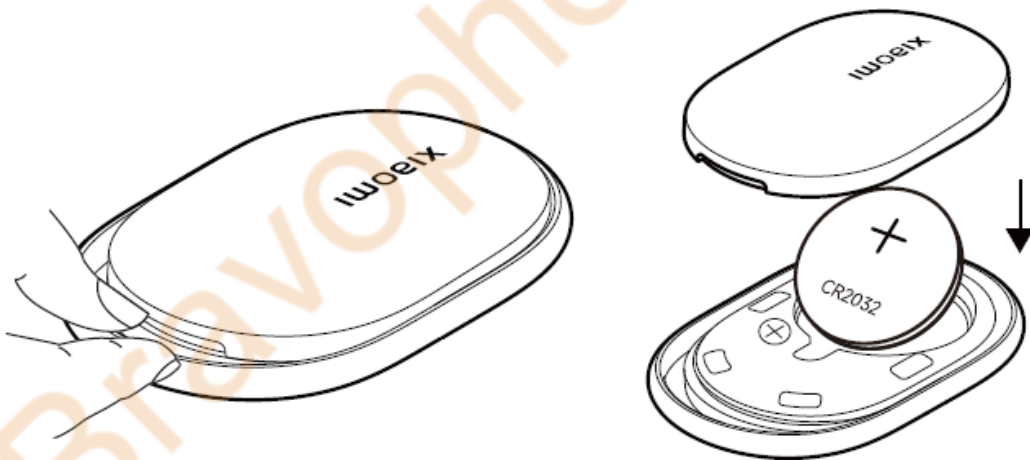
### **Eszköz visszaállítása**

Ha nem tudja eltávolítani a Xiaomi Tag-et a jelenleg csatlakoztatott eszközről, vagy az eltávolítás után a párosítás sikertelen, állítsa vissza az eszközt az alábbi módon:

1. Nyissa ki az elemrekeszt, vegye ki az elemet, majd várjon 15 másodpercet!
2. Helyezze vissza az elemet, ügyelve arra, hogy megfelelő töltöttségű legyen és jól érintkezzen!
3. Nyomja meg és tartsa lenyomva a gombot körülbelül 15 másodpercig!  
Amikor hangjelzést hall, a visszaállítás befejeződött, és a készülék párosítási módba lép.

### Elemcsere

1. Helyezzen egy érmét, műanyag eszközt vagy a körmét az elemrekesz nyílásába, majd óvatosan pattintsa fel a fedelet!
2. Vegye ki a régi elemet, majd helyezzen be egy újat úgy, hogy a pozitív (+) oldal felfelé nézzen!
3. Pattintsa vissza a fedelet, és nyomja körbe, amíg teljesen rögzül! A készülék automatikusan bekapcsol, amit hangjelzés erősít meg.



### Figyelmeztetések

1. Ez a készülék CR2032 gombelemeket (3 V lítium-mangán) használ, amelyek nem tölthetők. Csak azonos típusú/ specifikációjú elemmel cserélje, és az elemrekeszben jelölt + polaritásnak megfelelően helyezze be! Helytelen típus használata vagy fordított behelyezés túlmelegedést, szivárgást, tüzet vagy áramütést okozhat.
2. A termék gombelemet tartalmaz. Ne nyelje le! Vegyi égés veszélye áll fenn.

3. Ha a gombelemet lenyelik, akár 2 órán belül súlyos belső sérülést okozhat, ami halálos is lehet. Lenyelés vagy annak gyanúja esetén azonnal forduljon orvoshoz!

## További funkciók és segítség

---



Szkenelje be a QR-kódot, hogy többet megtudjon a termék funkcióiról és a felhasználói útmutatóról!

## Műszaki adatok

---

Termék neve: Tag

Modell: M2543T1

Vezeték nélküli kapcsolat: Bluetooth® 5.4

Üzemi hőmérséklet: -20°C – 60°C

Elem típusa: 3 V lítium-mangán gombelem

Elem modell: CR2032

Védettség: IP67

## Rádiófrekvenciás adatok

Ez a készülék az EU területén a következő frekvenciasávokat használja, a maximális teljesítmény mellett:

Bluetooth (2.4 GHz): < 13 dBm (EU)

NFC: 13,56 MHz; < 42 dBuA/m 10 m-en

## RF kitettségi információ (SAR)

Ez a készülék megfelel a rádiófrekvenciás sugárzásra vonatkozó határértékeknek, és nagyon alacsony szintű kibocsátással működik.

## Fontos biztonsági információk

---

Használat előtt olvassa el és tartsa be az alábbi óvintézkedéseket! Ez biztosítja a biztonságot, az optimális működést és a csökkentett kockázatokat.

- A terméket ellenőrzött laboratóriumi körülmények között tesztelték, és IP67 védelemmel rendelkezik (por: 6-os szint / víz: 7-es szint). A védelem nem állandó, és a használat során csökkenhet. Ne használja tengervízben, forró vízben/gőzben, tisztítószerekkel vagy nagy nyomású vízszugár alatt!
- A készülék 3 V-os lítium-mangán gomelemet (CR2032) használ, amely nem tölthető. Csak azonos típusú elemmel cserélje, és a megfelelő polaritással helyezze be!
- Ne szerelje szét, ne üsse, ne zúzza össze, ne szűrje át, ne melegítse és ne dobja tűzbe! Ne használja a készüléket, ha az elem vízbe került vagy a burkolat sérült!
- Ha a készülék erősen deformálódott, vagy az elem megduzzadt, szivárog vagy nedves, azonnal hagyja abba a használatát!
- A termék és az elem kis méretű alkatrészeket tartalmaz, amelyek fulladásveszélyt jelentenek. Tartsa gyermekektől távol! Lenyelés gyanúja esetén azonnal forduljon orvoshoz! Ha az elemfedél nem zárható megfelelően, ne használja a készüléket!
- Ne dobja az elemet tűzbe, és ne helyezze magas hőmérsékletű sütőbe! Ne törje össze, ne vágja el és ne töltse az elemet! Ez túlmelegedést vagy robbanást okozhat.
- A használt elemeket a helyi előírásoknak megfelelően ártalmatlanítsa! Ne dobja háztartási hulladékba! Ha az elektrolit bőrrel vagy szemmel érintkezik, azonnal öblítse le tiszta vízzel és forduljon orvoshoz!
- A készüléket  $-20^{\circ}\text{C}$  és  $+60^{\circ}\text{C}$  között használja és tárolja! Kerülje a magas hőmérsékletet, nyílt lángot, erős mágneses mezőket és maró vegyi anyagokat!
- Ha hosszabb ideig nem használja a terméket, vegye ki az elemet, hogy megelőzze a szivárgást és korróziót!

- Száraz környezetben elektrosztatikus kisülés (ESD) léphet fel. Használat előtt érintsen meg egy földelt fémtárgyat a statikus töltés levezetéséhez!
- A termék mágneseket és rádiós alkatrészeket tartalmaz, amelyek zavarhatják a pacemakereket vagy más orvosi eszközöket. Tartson megfelelő távolságot, és kövesse az orvosi előírásokat! Zavar esetén azonnal hagyja abba a használatot és forduljon szakemberhez!
- Olyan helyeken, ahol a vezeték nélküli eszközök használata korlátozott (pl. kórházak, repülőgépek, benzinkutak), tartsa be a helyi szabályokat, és szükség esetén kapcsolja ki a vezeték nélküli funkciókat!

## Szabályozási megfelelőségi információk



Az ezzel a jelöléssel ellátott termékek elektromos és elektronikus hulladéknak (WEEE) minősülnek a 2012/19/EU irányelv szerint, ezért nem szabad a vegyes háztartási hulladékkal együtt kidobni. Az emberi egészség és a környezet védelme érdekében adja le a használt készüléket egy kijelölt gyűjtőhelyen! Ezeket a pontokat a kormány vagy a helyi hatóságok jelölik ki az elektromos és elektronikus hulladék újrahasznosítására. A megfelelő ártalmatlanítás és újrahasznosítás segít megelőzni a környezetre és az emberi egészségre gyakorolt negatív hatásokat. További információért forduljon a telepítőhöz vagy a helyi hatóságokhoz!



A Xiaomi Communications Co., Ltd. kijelenti, hogy az M2543T1 típusú rádióberendezés megfelel a következő irányelveknek: 2014/53/EU (RED), 2011/65/EU (RoHS) és módosításai. Az EU megfelelőségi nyilatkozat teljes szövege itt érhető el: <http://www.mi.com/global/service/support/declaration.html>



A Xiaomi Communications Co., Ltd. kijelenti, hogy az M2543T1 típusú rádióberendezés megfelel az alábbi előírásoknak: Radio Equipment Regulations 2017 (SI 2017/1206), Restriction of the Use of Certain Hazardous Substances in Electrical and Electronic Equipment Regulations 2012 (SI 2012/3032). A UKCA megfelelőségi nyilatkozat teljes szövege itt érhető el:

<https://www.mi.com/uk/service/support/declaration.html>

## JÓTÁLLÁSI TÁJÉKOZTATÓ (CSAK AUSZTRÁLIA)

EZ A JÓTÁLLÁSI TÁJÉKOZTATÓ AZOKRA A TERMÉKEKRE VONATKOZIK, AMELYEKET KÖZVETLENÜL A XIAOMITÓL VAGY HIVATALOS XIAOMI VISZONTELADÓTÓL VÁSÁROLTAK AUSZTRÁLIÁBAN. A JÓTÁLLÁS CÉLJA, HOGY ISMERTESSE A XIAOMI ÁLTAL BIZTOSÍTOTT VÉDELMEZT AZ AUSZTRÁL FOGYASZTÓVÉDELMI TÖRVÉNY (AUSTRALIAN CONSUMER LAW) ÉS MÁÁS ALKALMAZANDÓ AUSZTRÁL JOGSZABÁLYOK MELLETT. EZ A JÓTÁLLÁS NEM KORLÁTOZZA ÉS NEM MÓDOSÍTTJA AZ ÖN TÖRVÉNYES JOGÁIT. AZ AUSZTRÁL FOGYASZTÓVÉDELMI TÖRVÉNY SZERINT A TERMÉKEKRE ÉS SZOLGÁLTATÁSOKRA OLYAN GARANCIÁK VONATKOZNAK, AMELYEK NEM ZÁRHAÓK KI.

Jelentős meghibásodás esetén Ön jogosult a szolgáltatási szerződés felmondására, vagy a fel nem használt rész visszatérítésére vagy kompenzációjára. Jelentős termékhiba esetén Ön jogosult visszatérítésre vagy cserére, illetve a hiba kijavítására ésszerű időn belül. Ha a hiba nem minősül jelentősnek, a terméket ésszerű időn belül meg kell javítani. Ha ez nem történik meg, jogosult lehet a termék visszatérítésére vagy a szerződés felmondására, valamint a fel nem használt szolgáltatások visszatérítésére. Ön jogosult kártérítésre minden olyan ésszerűen előre látható veszteségért vagy kárért, amely a termék vagy szolgáltatás meghibásodásából ered.

### 1. KORLÁTOZOTT JÓTÁLLÁS

a) A Xiaomi Technology Australia Pty Ltd („Xiaomi”) garantálja, hogy termékei a jótállási időszak alatt, normál használat mellett – a felhasználói útmutatóban leírtak szerint – anyag-, tervezési és gyártási hibáktól mentesek.

b) Ez a jótállás csak Ausztráliában érvényes, és kizárólag azokra a Xiaomi termékekre vonatkozik, amelyeket a Xiaomitól vagy hivatalos ausztrál viszonteladótól vásároltak.

A jótállás csak azokra a termékekre érvényes, amelyeket a Xiaomi gyártott vagy amelyek a „Xiaomi”, „Mi”, „Redmi” vagy „POCO” márkajelzéssel vannak ellátva. Ha a terméket nem hivatalos eladótól vásárolta, kérjük, vegye fel a kapcsolatot az adott eladóval.

c) A jótállás nem garantálja, hogy a Xiaomi termékek használata megszakítás nélküli vagy hibamentes lesz.

d) A jótállás csak az eredetileg szállított hardverkomponensekre vonatkozik. Nem terjed ki szoftverekre, fogyóeszközökre vagy harmadik féltől származó

eszközökre, amelyekre külön jótállási feltételek vonatkozhatnak. Az Ausztrál Fogyasztóvédelmi Törvény szerinti jogok azonban továbbra is érvényesek.

## 2. JÓTÁLLÁSI IDŐSZAK

A megvásárolt termék 2 év jótállással rendelkezik, amely az eredeti vásárlás dátumától (például a nyugtán feltüntetett dátumtól) kezdődik. A csomagban található töltő és kábel az eredeti vásárlás dátumától számítva 12 hónap jótállással rendelkezik.

## 3. JOGORVOSLATOK

a) Ha a jótállási időszakon belül hardverhiba merül fel és a Xiaomi érvényes jótállási igényt kap, a Xiaomi az alábbi lehetőségek egyikét alkalmazhatja: (1) a termék ingyenes javítása, (2) a termék cseréje új vagy felújított termékre, (3) vagy a termék visszatérítése.

b) A javításra leadott Xiaomi termékek új vagy felújított alkatrészekkel javíthatók.

c) A cseretermék jótállása az eredeti jótállási időszak hátralévő részére vagy három hónapra érvényes (amelyik hosszabb), illetve az adott joghatóságban érvényes további időtartamra.

d) A javítás vagy csere során adatvesztés történhet. Kérjük, készítsen biztonsági mentést minden adatról, amely a Xiaomi készüléken tárolva van, mert a szerviz során az adatok törölődhetnek vagy újraformázásra kerülhetnek! A Xiaomi nem vállal felelősséget az ilyen adatvesztésért.

e) Jótállási igény benyújtásához lépjen kapcsolatba a Xiaomi ügyfélszolgálati központtal (Tel.: 1800270852)! Szükség esetén a terméket eredeti csomagolásban vagy ahhoz hasonló csomagolásban kell eljuttatni a szervizhez, amely az eredetihez hasonló védelmet biztosít a termék számára, a Xiaomi vagy a Xiaomi hivatalos szervizközpontja által megadott címre! A Xiaomi kérheti a vásárlást igazoló dokumentum bemutatását. A törvény által tiltott esetek kivételével a jótállási igény csak akkor tekinthető hivatalosan benyújtottnak, ha a Xiaomi vagy a Xiaomi hivatalos szervizközpontja megkapta a vásárlási igazolást. Ez a követelmény nem érinti az Ön törvényes jogait.

f) Ha a jótállási igény vizsgálata után a Xiaomi vagy a Xiaomi hivatalos szervizközpontja megállapítja, hogy a jótállási igény érvényes, a terméket ingyenesen megjavítják vagy kicserélik.

g) Ha a vizsgálat során megállapítják, hogy a jótállási igény nem érvényes, a

Xiaomi vagy a Xiaomi hivatalos szervizközpontja felszámíthatja a javítással kapcsolatos munkadíjat, alkatrész költséget és szállítási költséget.

#### 4. KIZÁRÁSOK ÉS KORLÁTOZÁSOK

- a) A jótállás – hacsak másképp nincs feltüntetve – nem terjed ki a normál elhasználódásból, tűzből, vízkárból (beleértve a folyadék kiömlését vagy bejutását), lopásból vagy kártevők okozta károkból eredő veszteségekre.
- b) A vízkárra vonatkozó kizárás nem alkalmazható azokra a Xiaomi termékekre, amelyek IP68 vízállósági minősítéssel rendelkeznek. Az IP68 védelem azonban a Xiaomi vagy a Xiaomi hivatalos szervizközpontjának belső vizsgálata alapján érvényesíthető. Az IP68 jótállás nem érvényes, ha a készülék tengervízzel, italokkal, forró folyadékkal vagy más, nem tiszta édesvízzel érintkezett.
- c) A jótállás nem vonatkozik az alábbi esetekből eredő károkra: (a)természeti katasztrófák (pl. villámcsapás, tornádó, árvíz, földrengés); (b)gondatlanság vagy nem megfelelő használat; (c)kereskedelmi célú használat; (d)a termék módosítása vagy átalakítása (e)nem Xiaomi termékekkel való használat; (f)baleset, visszaélés vagy helytelen használat; (g)a termék használata a megengedett működési feltételeken kívül, nem megfelelő feszültség vagy tápegység használata; (h)nem Xiaomi képviselő által végzett javítás, bővítés vagy módosítás; (i)a használati útmutatóban vagy a Xiaomi weboldalán szereplő használati utasítások figyelmen kívül hagyása.
- d) A javítás előtt mentse le és törölje a személyes adatokat a készülékről! A Xiaomi és hivatalos szervizközpontjai nem vállalnak felelősséget a javítás során bekövetkező adatvesztésért.
- e) A szoftverek és felhasználói adatok helyreállítása vagy újratelepítése nem tartozik a jótállás hatálya alá.
- f) A Xiaomi hivatalos viszonteladói, ügynökei vagy alkalmazottai nem jogosultak a jótállás módosítására vagy kiterjesztésére.
- g) Ha a jótállás bármely feltétele jogellenesnek vagy végrehajthatatlannak minősül, a többi feltétel továbbra is érvényben marad.
- h) Egyes Xiaomi termékeket nemzetközi jótállással értékesítenek. Annak ellenőrzéséhez, hogy az Ön terméke rendelkezik-e ilyen jótállással, látogasson el az alábbi oldalra: <https://www.mi.com/global/support/xiaomi-iws/>! Amennyiben az Ön Xiaomi terméke nem rendelkezik ilyen nemzetközi jótállással (<https://www.mi.com/global/support/xiaomi-iws/>), a jogszabályok által

megengedett legteljesebb mértékben a jótállás szerinti szerviz csak Ausztráliában érvényes.

g) Azok a termékek, amelyeket nem megfelelően importáltak, nem a Xiaomi vagy a Xiaomi számára gyártották, illetve nem hivatalos Xiaomi viszonteladótól vásároltak, nem tartoznak a jelen jótállás hatálya alá. A hatályos jogszabályok szerint ilyen esetben a terméket eladó kereskedő jótállása lehet érvényes. Ezért a Xiaomi azt javasolja, hogy vegye fel a kapcsolatot azzal az eladóval, akitől a terméket vásárolta.

h) Ez a jótállás nem korlátozza és nem befolyásolja az Ön törvényben biztosított fogyasztói jogait az ausztrál jogszabályok alapján.

## 5. HALLGATÓLAGOS JÓTÁLLÁSOK

a) A jogszabályok által megengedett mértékig minden hallgatóságos jótállás (beleértve az értékesíthetőségre és egy adott célra való alkalmasságra vonatkozó jótállást) legfeljebb a jelen jótállás időtartamáig érvényes.

b) Egyes joghatóságok nem engedik a hallgatóságos jótállások időtartamának korlátozását, ezért a fenti korlátozás nem minden esetben alkalmazható.

## 6. FELELŐSSÉG KORLÁTOZÁSA

a) A jogszabályok által megengedett mértékig a Xiaomi nem vállal felelősséget semmilyen közvetett, különleges vagy következményes kárért, beleértve profitvesztést, bevételkiesést, adatvesztést, amelyek bármely kifejezett vagy hallgatóságos jótállás megsértéséből erednek, még akkor sem, ha a Xiaomi előre tudott az ilyen károk lehetőségéről.

b) Egyes joghatóságok nem engedik a közvetett vagy következményes károk kizárását vagy korlátozását, ezért a fenti korlátozások nem feltétlenül vonatkoznak minden felhasználóra.

## 7. XIAOMI ELÉRHETŐSÉGEK

További információért a jótállási feltételekről látogasson el a következő oldalra:

<https://www.mi.com/au/support/warranty/>

Az értékesítés utáni szolgáltatás kapcsolattartója lehet a Xiaomi hivatalos szervizhálózatának bármely tagja, vagy az a hivatalos viszonteladó, aki a terméket értékesítette. Ha bizonytalan, lépjen kapcsolatba a Xiaomi által megjelölt illetékes személlyel!

A fenti jótállást a Xiaomi Technology Australia Pty Ltd (ACN: 685 941 244)

vállalat biztosítja, Suite 902, Level 9, 146 Arthur St, North Sydney NSW 2060, Ausztrália; Telefon: 1800270852.

## Jótállási tájékoztató

---

Xiaomi vásárlóként bizonyos feltételek mellett kiegészítő garanciális szolgáltatásokban részesül. Ezek a juttatások nem helyettesítik, hanem kiegészítik az adott ország fogyasztóvédelmi jogszabályai által biztosított törvényes garanciát. A garancia időtartama és feltételei a helyi jogszabályoktól függenek. További információért látogasson el a Xiaomi hivatalos oldalára: <https://www.mi.com/global/support/warranty>! A jogszabályok által megengedett mértékig a Xiaomi saját belátása szerint javítja, kicseréli vagy visszatéríti a terméket. A normál elhasználódás, vis maior, illetve a felhasználó hibájából eredő károk nem tartoznak a garancia hatálya alá. Az ügyfélszolgálat elérhető a Xiaomi hivatalos szervizhálózatán, forgalmazóin vagy az eladón keresztül. Kétség esetén forduljon a megfelelő kapcsolattartóhoz! A jelen garancia nem érvényes Hongkongban és Tajvanon. Azok a termékek, amelyeket nem hivatalos Xiaomi csatornán keresztül vásároltak, nem tartoznak a garancia hatálya alá. Ilyen esetben a viszonteladóhoz kell fordulni.

### Jogi nyilatkozat:

A termék, tartozékok, felhasználói felület és egyéb elemek ábrái ebben a felhasználói kézikönyvben csak szemléltető jellegűek, és kissé eltérhetnek a tényleges terméktől. Ez a kézikönyv a Xiaomi vagy a Xiaomi ökoszisztémájába tartozó vállalat által készült. A kézikönyvben előfordulhatnak tipográfiai hibák vagy pontatlanságok, illetve a kapcsolódó szoftverek és/vagy berendezések előzetes értesítés nélkül módosulhatnak. Az ilyen változtatások a kézikönyv legfrissebb verziójában kerülnek feltüntetésre.

Gyártó: Xiaomi Communications Co., Ltd.

Cím: #019, 9. emelet, Building 6, 33 Xi'erqi Middle Road, Haidian District, Peking, Kína, 100085

További információ: [www.mi.com](http://www.mi.com)

Meghatalmazott képviselők:

Egyesült Királyság:

Xiaomi Technology UK Limited

Cím: Us & Co Stratford Floor Br40-11-12-13-14,  
11 Burford Road, London, E15 2ST

Európai Unió:

Xiaomi Technology Netherlands B.V

Cím: Prinses Beatrixlaan 582,

WTC The Hague, Toren E, 5. emelet

2595BM 's-Gravenhage

E-mail: [contact@support.mi.com](mailto:contact@support.mi.com)

Megfelel az IMDA  
szabványoknak:  
DA109421



**Kompatibilis az**  
Android Find Hub

A Google Find Hub alkalmazás használatához ajánlott a legfrissebb Android™ verzió használata.

A Find Hub hálózat működéséhez szükséges, hogy a helymeghatározás és a Bluetooth be legyen kapcsolva, valamint mobilhálózati vagy internetkapcsolat is szükséges lehet. A funkció Android 9 vagy újabb verziójú eszközökön érhető el (telefonokon és egyes készülékeken), és csak bizonyos országokban, megfelelő felhasználók számára.

Ez a termék a Google által tanúsított, és megfelel a Find Hub hálózati kiegészítőkre vonatkozó előírásoknak. A Google nem felelős a termék működéséért, illetve azért sem, hogy a termék megfelel-e egyéb biztonsági vagy szabályozási követelményeknek.

A Google, Android és Find Hub a Google LLC védjegyei.

Az Apple Find My (Lokátor) hálózat egy egyszerű és biztonságos módot kínál kompatibilis személyes tárgyak megtalálására az iPhone, iPad vagy Mac eszközökön futó Lokátor alkalmazással, illetve Apple Watch esetén a Find Items alkalmazással.

A funkció használatához ajánlott a legfrissebb iOS, iPadOS vagy macOS verzió, Apple Watch esetén pedig a legfrissebb watchOS használata.

A „Works with Apple” jelzés azt jelenti, hogy a terméket kifejezetten az adott technológiával való működésre tervezték, és a gyártó tanúsította, hogy megfelel az Apple Find My hálózat követelményeinek. Az Apple nem vállal felelősséget a készülék működéséért, használatáért, illetve a biztonsági vagy szabályozási megfeleléséért.

Az Apple, Apple Find My, Apple Watch, Find My, iPhone, iPad, iPadOS, Mac, macOS és watchOS az Apple Inc. védjegyei. Az iOS a Cisco védjegye vagy bejegyzett védjegye az Egyesült Államokban és más országokban, és licenc alapján kerül felhasználásra.